



وزارة التعليم  
Ministry of Education

# قواعد التعليم الإلكتروني لإدارات التعليم

الإدارة العامة لقنوات التعليم الإلكتروني والتعليم عن بُعد

1447هـ - 2025 م

الإصدار الأول

## المحتويات

المحتوى	رقم الصفحة
المصطلحات	٤
المقدمة	٨
<b>الفصل الأول: التعليم الإلكتروني: الأنماط ونماذج التعليم الإلكتروني</b>	
♦ أنماط التعليم الإلكتروني	١٠
♦ نماذج التعليم الإلكتروني	١١
<b>الفصل الثاني: تفعيل نماذج التعليم الإلكتروني</b>	
♦ قواعد تفعيل التعليم الإلكتروني والتعليم عن بُعد في مدارس التعليم العام الحكومي والخاص وغير الربحية.	١٣
♦ متطلبات تفعيل نماذج التعليم الإلكتروني	١٦
<b>الفصل الثالث: نماذج التعليم الإلكتروني: الوصف، وحالات التفعيل</b>	
♦ التعليم الإلكتروني للطلبة ذوي الظروف الصحية	١٨
♦ التعليم الإلكتروني للطلبة المنتظمين عن بُعد	٢٢
♦ التعليم الإلكتروني للتعلم المرن	٢٤
♦ التعليم المدمج للمدارس المشتركة	٢٦
♦ التعليم الإلكتروني لمدارس المناطق النائية	٢٨
♦ التعليم الإلكتروني للتكليف عن بُعد	٣٢
♦ التعليم الإلكتروني للانتقال من التعليم الحضوري إلى التعليم عن بُعد في الحالات الطارئة	٣٣
<b>ملحق استرشادي يتضمن:</b>	
♦ تشكيل لجنة التعليم الإلكتروني والتعليم عن بُعد	٣٧
♦ مراحل واجراءات تطبيق نماذج التعليم الإلكتروني في مدارس التعليم العام الحكومي	٣٨
♦ تقارير المتابعة والتحسين المستمر	٤٠
♦ أدلة المستفيدين من نماذج التعليم الإلكتروني	٤٢

المحتوى	رقم الصفحة
المراجع	٤١
الأشكال	
الشكل (١) أبعاد الإطار المرجعي للتعليم الرقمي	٩
الشكل (٢) رحلة تفعيل التعليم الإلكتروني في مدارس التعليم الخاص وغير الربحية	١٥
الشكل (٣) آلية التعليم للطلبة ذوي الظروف الصحية.	٢٠
الشكل (٤) آلية التعليم في نموذج التعليم الإلكتروني للطلبة المنتظمين عن بُعد	٢٣
الشكل (٥) آلية التعليم في نموذج التعليم الإلكتروني للتعلم المرن	٢٥
الشكل (٦) آلية التناوب بين مدرستين مختلفتين في نفس المبنى	٢٧
الشكل (٧) آلية التعليم للمواد التي تُدرّس عن بُعد عبر المدرسة المركزية	٣٠
الشكل (٨) المواد التي تُدرّس حضورياً	٣١
الشكل (٩) آلية التعليم المتزامن عن بُعد من معلمي مدارس أخرى عبر نظام إدارة التعلم	٣٣
الجداول	
الجدول (١) أنماط التعليم الإلكتروني	١٠
الجدول (٢) نماذج التعليم الإلكتروني	١١
الجدول (٣) السمات المشتركة للفئة المستهدفة لنموذج التعليم الإلكتروني للطلبة ذوي الظروف الصحية	١٩
الجدول (٤) جدول توضيحي لحضور الطلبة للدروس المتزامنة في نموذج التعليم الإلكتروني للطلبة ذوي الظروف الصحية	٢٠
الجدول (٥) السمات المشتركة للفئة المستهدفة لنموذج التعليم الإلكتروني للطلبة المنتظمين عن بُعد	٢٢
الجدول (٦) السمات المشتركة للفئة المستهدفة لنموذج التعليم الإلكتروني للتعلم المرن	٢٤
الجدول (٧) تقسيم استخدام المبنى المدرسي بين مدرستين (أ-ب)	٢٧
الجدول (٨) السمات المشتركة للفئة المستهدفة لنموذج التعليم الإلكتروني للمناطق النائية	٢٩
الجدول (٩) حالات الطوارئ التي تستدعي الانتقال إلى نمط التعليم عن بُعد	٣٣
الجدول (١٠) الظواهر الجوية التي تؤدي إلى تعليق العمل في المبنى التعليمي، والانتقال من التعليم الحضوري إلى التعليم عن بُعد	٣٤

المصطلح	تعريفه
التعليم الإلكتروني	توظيف تقنيات التعليم، والمعلومات، والاتصالات؛ لرفع كفاية العملية التعليمية والتدريبية بجميع أنماطها، وضبط جودتها.
أنماط التعليم الإلكتروني	طرق متنوعة لتقديم التعليم الإلكتروني، تشمل التعليم المعزز بالتقنية، والتعليم عن بُعد، والتعليم المدمج، وتصمَّم لتلبية احتياجات المتعلمين المختلفة.
نماذج التعليم الإلكتروني	حلول متكاملة توظف أنماط وأدوات التعليم الإلكتروني؛ لرفع كفاءة المنظومة التعليمية.
التعليم عن بعد	نمط من أنماط التعليم تُستخدم فيه وسائل وتقنيات إلكترونية في العملية التعليمية، وإدارة التفاعل بها، ويتصف بانفصال بين المعلم والمتعلم، أو بين المتعلمين أنفسهم، أو بين المتعلمين ومصادر التعلم، ويكون الانفصال إما في المكان خارج مقرات المؤسسة التعليمية، أو في زمن التعلم.
التعليم المتزامن	نمط من أنماط التعليم عن بُعد يحدث فيه التفاعل في الوقت ذاته بين المعلم والمتعلم.
التعلم غير المتزامن	نمط من أنماط التعليم عن بُعد لا يتطلب تفاعلاً في الوقت ذاته بين أطراف العملية التعليمية.
التعليم المعزز بالتقنية	نمط من أنماط التعليم الإلكتروني يوظف تقنيات متنوعة، أو تطبيقاتها؛ لدعم العملية التعليمية ضمن التعليم الحضوري.
التعليم المدمج	نمط من أنماط التعليم الإلكتروني يمزج بين التعليم الحضوري والتعليم عن بُعد ضمن ساعات التعلم المعتمدة.
التعليم الحضوري (الاعتيادي)	هو تعليم أو تدريب يتم في وجود المتعلم ضمن منظومة تعليمية متكاملة، تشتمل على العناصر الأساسية للعملية التعليمية من وجود الاتصال المباشر بين المعلم والمتعلم، أو بين المتعلمين أنفسهم، داخل مقرات المؤسسة التعليمية.
نظام إدارة التعلم	نظام إلكتروني متكامل يقدم مجموعة من الخدمات التفاعلية لإدارة المقررات وإنشائها، وأدوات التعلم والاختبارات، وتتبع المتعلم خلال رحلته التعليمية، وتقديم التقارير لجميع أطراف العملية التعليمية.

المصطلح	تعريفه
المنصة التعليمية	بيئة إلكترونية تقدم مجموعة من الخدمات التفاعلية والأدوات والمصادر التعليمية، لجميع أطراف العملية التعليمية.
الفصل الافتراضي	إحدى أدوات بيئة التعلم الافتراضية التي تحاكي الفصل الاعتيادي، وتمكّن المعلم والمتعلم من التفاعل المباشر بالصوت والصورة، وأدوات التواصل المختلفة.
مستوى التميز	مستوى الأداء المدرسي المرتفع جدًا للمدرسة بمتوسط أداء من ٩٠٪ فأعلى، ويتطلب استدامة التميز والابتكار.
مستوى التقدم	مستوى الأداء المدرسي المرتفع للمدرسة بمتوسط أداء بين ٧٥٪ إلى أقل من ٩٠٪ وبحاجة إلى استمرار ومتابعة التحسين والتطوير.
البرامج الإثرائية	البرامج التي تتضمن مقررات تعليمية خارج نطاق دليل الخطط الدراسية المعتمد من المركز الوطني للمناهج.
الطلبة ذوي الظروف الصحية	الطلبة الذين يؤدي انتظامهم (حضورهم) إلى تفاقم مشكلاتهم الصحية، أو نقل عدوى، أو الطلاب المنومين في مركز الأورام والمستشفيات، ومن في حكمهم ممن تمتد ظروفهم لفصل دراسي أو أكثر.
التعلم المرن	تعلم عن بُعد غير متزامن، يتولى فيه الطالب مسؤولية تعلمه بدعم من المعلم، من خلال محتوى رقمي وأنشطة وتكليفات مجدولة ضمن إطار زمني محدد.
الخطة التعليمية الفردية	وثيقة أساسية مكتوبة وملزمة لأطراف العملية التعليمية: الطالب، وفريق العمل، والأسرة، والأفراد، والجهات المنصوص عليها في برنامج الطالب لجميع الخدمات التربوية، والخدمات المساندة التي تقتضها احتياجات كل طالب، والمبينة على نتائج القياس والملاحظة، والمعدة من فريق العمل.
الاحتياج التعليمي	احتياج المدارس من شاغلي الوظائف التعليمية وفق الخطة الدراسية والتشكيلات المدرسية.
سد الاحتياج التعليمي	هو إجراء تنظيمي يُقصد به تأمين الكوادر التعليمية اللازمة؛ لتغطية العجز في التخصصات، أو المراحل الدراسية داخل المدارس، سواء أكان العجز دائمًا أم مؤقتًا؛ وذلك لضمان استمرارية العملية التعليمية دون انقطاع، وتحقيق التوازن في توزيع المعلمين والمعلمات بين المدارس.

المصطلح	تعريفه
التكليف عن بُعد	تكليف شاغلي الوظائف التعليمية بالتدريس عن بُعد لسد الاحتياج التعليمي داخل قطاعات إدارة التعليم أو إدارات التعليم الأخرى من خلال الأنظمة الإلكترونية لمدة محددة مع بقاء المعلم في مقر عمله الأساس.
المدرسة المركزية	مدرسة تنشئها وزارة التعليم؛ تقدم خدمات تعليمية افتراضية متكاملة؛ لدعم نماذج التعليم الإلكتروني والتعليم عن بُعد للمدارس أو الطلبة بشكل كلي أو جزئي ضمن النطاق المحدد لها.
المدرسة الداعمة	المدرسة التي لديها وفر في شاغلي الوظائف التعليمية، ويمكن أن تسهم في تقديم الخدمات التعليمية؛ لدعم نماذج التعليم الإلكتروني والتعليم عن بُعد بشكل كلي أو جزئي.
المدرسة المقدمة للتعليم عن بُعد	مدرسة قائمة تحددها إدارة التعليم تحققت فيها قواعد تقديم التعليم عن بُعد؛ لحالات محددة عن طريق تفعيل نماذج التعليم الإلكتروني.
المدرسة ذات الاحتياج	مدرسة لديها احتياج من شاغلي الوظائف التعليمية وفق الخطة الدراسية والتشكيلات المدرسية.
المعلم الميسر	المعلم الذي يعمل على تسهيل عملية التعلم للطلبة، ويقدم الدعم والتوجيه لهم؛ لتوفير البيئة المناسبة للتعليم والتعلم الإلكتروني.
المعلم الميسر (عن بُعد)	المعلم المسؤول عن متابعة تعلم الطالب وتقديمه عن بُعد، وعن تحديد محتوى التعلم وأنشطته مع تقديم الدعم عند الحاجة.
محطة التعليم الحضوري الإلكترونية	حيث مخصص في الفصل الدراسي ليتعلم الطلبة بنمط التعليم الإلكتروني (المتزامن وغير المتزامن)، إما تعلمًا فرديًا، أو في مجموعات صغيرة؛ حيث يتفاعلون مع الأنشطة التعليمية الإلكترونية والتجارب التعليمية الافتراضية.
محطة التعليم الحضوري غير الإلكترونية	حيث مخصص في الفصل الدراسي ليتعلم الطلبة بنمط التعليم الحضوري، إما تعلمًا فرديًا، أو في مجموعات صغيرة؛ حيث يتفاعلون مع الأنشطة التعليمية الصفية غير الإلكترونية والتجارب التعليمية العملية.

المصطلح	تعريفه
التعليم عن بُعد في الحالات الطارئة	الانتقال المؤقت من نمط التدريس الحضوري إلى التعليم عن بُعد نتيجة ظروف طارئة، ويشمل استخدام حلول التعليم الإلكتروني والتعليم عن بُعد كافة، مع العودة إلى نمط التعليم الحضوري بعد زوال الظروف الطارئة.
المدارس قليلة العدد في المناطق النائية (ذات الكثافة الطلابية المنخفضة)	مدارس ذات أعداد قليلة من الطلاب تُحدد من قبل إدارة التعليم، وتقع في مناطق نائية، وتبعد مسافات طويلة عن أقرب مدرسة مماثلة لها.
المدرسة الملحقة بالمدرسة المركزية	مدرسة مستقلة قائمة برقمها الوزاري وشاغلي الوظائف التعليمية بها، وتعامل وظيفياً كملحقة بالمدرسة المركزية؛ تصدر شهادات الطلاب منها، وتضم فصلاً أو فصولاً متعددة الصفوف، ويدرس طلابها بعض المقررات في مدرستهم حضورياً، وبعض المقررات إلكترونياً عن بُعد من مدرستهم بواسطة معلمي المدرسة المركزية.
المدارس المشتركة	المدارس التي تشترك في المبنى المدرسي الواحد ويتناوبون على استخدامه بسبب إغلاق مبنى أحدهما نهائياً أو مؤقتاً لأكثر من ستة أسابيع دراسية.
المدارس الخاصة	جميع مدارس التعليم الأهلي والعالمي والأجنبي وما في حكمها من مؤسسات التعليم العام غير الحكومية.
المدرسة غير الربحية	هي مدرسة أهلية لاتستهدف الربح (مدرسة / مدرسة طفولة مبكرة) تعد منشأة تعليمية غير حكومية تؤسس لأغراض تعليمية (وفقاً للإجراءات النظامية) في مراحل التعليم العام قبل مرحلة التعليم الجامعي. تعود فوائدها على مصارف تضمن استدامتها وتطويرها أو استدامة وتطوير كيانات أو خدمات تعليمية غير ربحية أخرى مع مراعاة الاختصاص للجهات الأخرى

يُعد التعليم الإلكتروني ركنًا رئيسًا من أركان النظام التعليمي المعاصر؛ وتنبع أهميته من دوره في توفير فرص التعلم المرن التي تتميز بالفاعلية والكفاءة. ومع التقدم التقني المتسارع، أصبح التعليم الإلكتروني أداة فعالةً تتيح للطلاب الحصول على المعرفة في أي وقت، ومن أي مكان؛ مما يعزز من وصول التعليم إلى أكبر عدد من الطلبة.

وفي هذا السياق تولي وزارة التعليم أهميةً كبيرةً لتطوير منظومة التعليم الإلكتروني، والتي تشمل دعم منصات التعليم الإلكتروني، والدعم التقني، وتهيئة المعلمين والطلبة، وتوفير المحتوى الرقمي، ولتعزيز الفائدة من تطوير المنظومة؛ طُوّرت قواعد التعليم الإلكتروني لتمكين نماذج التعليم الإلكتروني والتعليم عن بُعد، لدعم استمرارية رحلة التعلم، ورفع كفاءة النظام التعليمي وفاعليته.

أصدر المركز الوطني للتعليم الإلكتروني الإطار المرجعي للتعليم الرقمي للمساهمة في رفع جودة التعليم الإلكتروني وتحقيق الفوائد المرجوة منه، ويُعد هذا الإطار الأساس الذي تُبنى عليه نماذج وحلول التعليم الإلكتروني، من خلال تحديد أبرز العناصر الرئيسة في منظومة التعليم والتدريب الإلكتروني التي يتعين أخذها في الاعتبار عند التخطيط، والتطوير، والتنفيذ لنماذج التعليم الإلكتروني. ويتضمن هذا الإطار ثمانية أبعاد رئيسة: القيادة، وتصميم وتخطيط المنهج، والتعليم والتعلم الإلكتروني، والتقييم، والتقنية، ودعم المتعلم وولي الأمر، ودعم المعلم، والتقويم والتعليم المستمر (شكل ١)؛ مما يجعل التعليم الإلكتروني خيارًا جذابًا لنظم التعليم في القرن الحادي والعشرين ومن فوائده ما يلي:

١. **المرونة في التعلم:** تتيح نماذج وأنماط التعليم الإلكتروني للطلاب التعلم في أي وقت، ومن أي مكان، مما يوفر مرونة كبيرة في تنظيم الوقت والجدول الدراسي؛ بما يتناسب مع احتياجاتهم وظروفهم المختلفة.
٢. **الوصول إلى مصادر متنوعة:** يتيح للطلاب الوصول إلى مجموعة واسعة من الموارد التعليمية، مثل الفيديوهات التعليمية، والمقالات، والبرامج التدريبية التفاعلية، والكتب الإلكترونية؛ التي تعزز من تجربة التعلم.
٣. **استمرارية التعليم:** ضمان استمرارية العملية التعليمية في الظروف الطارئة، من خلال التحول السريع إلى نظام التعليم الإلكتروني عن بُعد.

٤. تحسين جودة التعليم: رفع مستوى كفاءة العملية التعليمية وفعاليتها باستخدام التقنية الحديثة، وتوفير موارد تعليمية متنوعة وشاملة تراعي احتياجات الطلاب.

٥. التعلم الشخصي: يوفر التعليم الإلكتروني فرصاً لتخصيص المحتوى؛ وفقاً لاحتياجات كل طالب، مما يساعد في تحسين فاعلية التعلم، ومواكبة مستويات الطلاب وقدراتهم الفردية المختلفة.

٦. تعزيز التفاعل والابتكار: توفير أدوات تفاعلية تعزز الفهم، وتزيد من تفاعل الطلاب مع المحتوى التعليمي، وتشجع الابتكار في أساليب التدريس والتعلم. بالإضافة إلى ذلك يوفر التعليم الإلكتروني تفاعلاً مستمراً بين الطالب وبين مصادر التعلم المختلفة، مثل: لوحات النقاش، والبريد الإلكتروني، مما يمكن الطلاب من التفاعل مع معلمهم وزملائهم بشكل مستمر، مما يساهم في تعزيز التواصل والنقاشات البناءة.

٧. تطوير المهارات الرقمية للطلاب والمعلمين: يعزز التعليم الإلكتروني من خلال استخدام التقنيات الحديثة، تطوير مهارات الطلاب والمعلمين؛ تلبيةً لاحتياجات المستقبل، ومتطلبات سوق العمل.

تتكون وثيقة قواعد التعليم الإلكتروني من ثلاثة فصول رئيسة، يتناول الفصل الأول نبذة عن أنماط التعليم الإلكتروني ونماذجه، ويتضمن الفصل الثاني قواعد، واشترطات، ومتطلبات تطبيق نماذج التعليم الإلكتروني، وقواعد الالتزام والامثال؛ لتقديم التعليم عن بُعد في مدارس التعليم العام (حكومي/ خاص/ غير الربحية)، بينما يستعرض الفصل الثالث وصف نماذج التعليم الإلكتروني، وحالات تفعيلها، وضوابط تطبيقها، كما تتضمن هذه الوثيقة ملحقاً ارشادياً لإجراءات تطبيق نماذج التعليم الإلكتروني لضمان التطبيق الأمثل.



الشكل (١) أبعاد الإطار المرجعي للتعليم الرقمي

## الفصل الأول: التعليم الإلكتروني: الأنماط والنماذج

يتناول الفصل الأول أنماط التعليم الإلكتروني، كما يتضمن تعريف لنماذج التعليم الإلكتروني حسب الحالات والفئات المستهدفة في كل نموذج.

### ١،١ | أنماط التعليم الإلكتروني

يتضمن التعليم الإلكتروني والتعليم عن بُعد ثلاثة أنماط رئيسة هي: التعلم المعزز بالتقنية، والتعليم المدمج، والتعليم عن بُعد (الجدول ١). ويتعدد استخدام التقنية في تفعيل الأنماط الثلاثة، فبينما تستخدم التقنية كأدوات مساندة في الفصل الدراسي في نمط التعليم المعزز بالتقنية، فهي تستخدم بشكل أكبر في التعليم عن بُعد؛ حيث يتعلم الطلاب بشكل كامل من خلال الفصول الافتراضية، أو المنصات على اختلاف أماكنهم. أما في نمط التعليم المدمج، يمكن استخدام التقنية بشكل مساند في الفصول الاعتيادية، بالإضافة لاستخدام الفصول الافتراضية، والمنصات؛ لتقديم التعلم عن بُعد.

أنماط التعليم الإلكتروني			
التعليم المدمج	التعليم عن بُعد	التعليم المعزز بالتقنية	
نمط من أنماط التعليم الإلكتروني يمزج بين التعليم الحضوري والتعليم عن بُعد ضمن ساعات التعلم المعتمدة.	نمط من أنماط التعليم تُستخدم فيه وسائل وتقنيات إلكترونية في العملية التعليمية، وإدارة التفاعل بها، ويتصف بانفصال بين المعلم والمتعلم، أو بين المتعلمين أنفسهم، أو بين المتعلمين ومصادر التعلم، ويكون الانفصال إما بالبعد المكاني أو بالبعد الزمني لتوقيت التعلم.	نمط من أنماط التعليم الرقمي، يوظف تقنيات متنوعة، أو تطبيقاتها لدعم العملية التعليمية.	الوصف
يجمع بين التعليم داخل الفصول الدراسية، والتعليم الإلكتروني من خلال المنصات التعليمية	التعلم من خلال المنصات التعليمية والفصول الافتراضية	داخل الفصل المدرسي	حدود التطبيق
يستخدم للاستفادة من مميزات التعليم الحضوري والتعليم عن بُعد؛ بما يتناسب مع طبيعة المتعلمين، والموارد التعليمية.	يستخدم في الحالات التي يصعب معها الحضور والانتظام في المدرسة؛ مما يساهم في تحقيق المرونة والكفاءة، وإتاحة خيارات تعلم متنوعة.	يستخدم لتعزيز تجربة المتعلمين، والاستفادة من تقنيات التعليم المختلفة في تحسين وتيسير العملية التعليمية في الفصول الدراسية الاعتيادية.	الغرض من التطبيق

الجدول (١) أنماط التعليم الإلكتروني

## ١,٢ | نماذج التعليم الإلكتروني

تُعد نماذج التعليم الإلكتروني حلولاً متكاملة؛ توظف أنماطاً وأدوات التعليم الإلكتروني. وصُممت بناءً على الإطار المرجعي للتعليم الرقمي، ونتائج تقارير دراسات الوضع الراهن لواقع المدارس، واحتياجات الطلبة، واستناداً على معايير المركز الوطني للتعليم الإلكتروني، والمعايير العالمية، وتطبق هذه النماذج في السياقات التعليمية المختلفة؛ بما يخدم الفئات المستفيدة منها، ويُمكن من رفع كفاءة المنظومة التعليمية.

تتنوع نماذج التعليم الإلكتروني لتشمل نماذج صُممت كاستجابة للأزمات، مثل نموذج التعليم الإلكتروني للطلبة ذوي الظروف الصحية، ونموذج التعليم الإلكتروني للانتقال من التعليم الحضوري إلى التعليم عن بُعد في الحالات الطارئة، ونموذج التعليم الإلكتروني للتكيف عن بُعد، ونموذج التعليم المدمج للمدارس المشتركة. بينما صُممت نماذج مستدامة مثل نموذج التعليم الإلكتروني للمناطق النائية، بالإضافة إلى نماذج مرنة كنموذج التعليم الإلكتروني للتعليم المرن والطلبة المنتظمين عن بُعد، وتسهم هذه النماذج جميعاً في تقديم حلول تعليمية مبتكرة ومرنة تلبي احتياجات الطلاب المتنوعة، وفيما يلي وصف موجز لهذه النماذج (الجدول ٢)، كما يتضمن الفصل الثالث من هذه الوثيقة وصفاً مفصلاً لكل نموذج، وحالات وضوابط تفعيله.

م	النموذج	وصف النموذج
١	نموذج التعليم الإلكتروني للطلبة ذوي الظروف الصحية	نموذج يقدم تجربة تعليمية متكاملة عن بُعد، تجمع بين التعليم عن بعد المتزامن وغير المتزامن للطلبة ذوي الظروف الصحية، ويلبي الاحتياجات التعليمية والنفسية للطلبة ذوي الظروف الصحية..
٢	نموذج التعليم الإلكتروني للطلبة المنتظمين عن بُعد	نموذج يُمكن الطلبة الراغبين في الدراسة عن بُعد من متابعة تعليمهم؛ من خلال توظيف التعليم عن بعد المتزامن.
٣	نموذج التعليم الإلكتروني للتعليم المرن	نموذج يمكن الطلبة ممن تجاوزوا السن النظامية من مواصلة تعليمهم من خلال توظيف التعليم عن بعد غير المتزامن
٤	نموذج التعليم المدمج للمدارس المشتركة	نموذج يُمكن المدارس التي تشترك في المبنى المدرسي من استخدام المبنى ذاته في نفس الفترة؛ وذلك من خلال توظيف نمط التعليم المدمج.

م	النموذج	وصف النموذج
٥	نموذج التعليم الإلكتروني لمدارس المناطق النائية	نموذج يساهم في تمكين الطلبة من الوصول للتعليم، والمعلمين المتخصصين، ورفع الكفاءة التشغيلية لمدارس المناطق النائية، ويتضمن النموذج استخدام أنماط التعليم الإلكتروني المختلفة مثل دمج التقنية في الفصول الدراسية، وتوظيف التعليم عن بُعد المتزامن وغير المتزامن.
٦	نموذج التعليم الإلكتروني للتكليف عن بُعد	نموذج يساهم في سد الاحتياج التعليمي من شاغلي الوظائف التعليمية؛ بتوظيف نمط التعليم عن بُعد المتزامن وغير المتزامن.
٧	نموذج التعليم الإلكتروني للاتصال من التعليم الحضوري إلى التعليم عن بُعد في الحالات الطارئة	نموذج يُمكن المدارس من الاستمرار في تقديم الخدمات التعليمية الأساسية عند التعرض للحالات الطارئة؛ من خلال نمط التعليم عن بُعد المتزامن عبر منصة التعلم، مع العودة إلى النمط الحضوري بعد زوال الظروف الطارئة.

الجدول (٢) نماذج التعليم الإلكتروني

## | الفصل الثاني: تفعيل نماذج التعليم الإلكتروني:

### ٢,١ | قواعد تفعيل التعليم الإلكتروني والتعليم عن بُعد في مدارس التعليم العام (الحكومي والخاص وغير الربحية)

يستعرض الفصل الثاني قواعد تقديم التعليم الإلكتروني والتعليم عن بُعد؛ وقواعد الالتزام والامتثال عند تفعيل نماذج التعليم الإلكتروني.

#### ٢,١,١ | قواعد تفعيل التعليم الإلكتروني والتعليم عن بُعد في المدارس الحكومية

تُطبق قواعد تقديم التعليم الإلكتروني والتعليم عن بُعد عند تفعيل نماذج التعليم الإلكتروني التالية: نموذج الطلبة ذوي الظروف الصحية، نموذج الطلبة المنتظمين عن بُعد، ونموذج التعلم المرن.

♦ يُقدم التعليم عن بُعد من خلال المدارس المركزية، وفي حال تعذر ذلك يجوز لإدارة التعليم تقديم التعليم عن بُعد عبر مدرسة، أو مجموعة مدارس حسب الحاجة، وفق القواعد التالية:

١. أن تكون المدرسة قائمة وحاصلة على مستوى أداء عام في مستوى التميز أو التقدم، على ألا يقل مستوى أداء المدرسة في مجال نواتج التعلم عن مستوى التقدم، ويُستثنى من ذلك المدارس المركزية.

٢. أن يتوفر في المدرسة كافة المتطلبات الخاصة بالمدارس المقدمة للتعليم عن بُعد الواردة في هذه الوثيقة.

٣. تضمين نموذج التعليم الإلكتروني المرغوب تقديمه في الخطة التشغيلية للمدرسة واعتمادها من إدارة التعليم.

٤. الالتزام بتسجيل الطلبة في فصول التعليم عن بُعد حسب ضوابط السعة المعتمدة للفصول - مالم ينص النموذج على خلاف السعة المحددة- وذلك على النحو التالي:

■ ألا يزيد عدد الطلبة على ٢٠ طالباً في الفصل للمرحلتين الابتدائية والمتوسطة.

■ ألا يزيد عدد الطلبة على ٢٥ طالباً في الفصل للمرحلة الثانوية.

٥. التزام المدرسة بتقديم جلسات تعريفية (تهيئة) للطلاب، وأولياء الأمور؛ للتعريف بنموذج التعليم الإلكتروني ومتطلباته، مثل: المهام والمسؤوليات في التعليم الإلكتروني، والمتطلبات التقنية اللازمة، ومخرجات التعلم المتوقعة، والجدول الزمني له، وتعليمات الاختبارات.

٦. التزام المدرسة بتنفيذ كامل أنشطة التعليم الإلكتروني والتعليم عن بُعد عبر المنصات التعليمية المعتمدة من الوزارة.

- ♦ توفر إدارة التعليم مقرات مهيأة؛ لتنفيذ الاختبارات الحضورية في المدارس المطبقة لنماذج التعليم الإلكتروني، أو اختيار مقرات للاختبارات ترى الإدارة مناسبتها ضمن نطاقها الجغرافي.
- ♦ إمكانية إلحاق الطالب بمدرسة تقدم التعليم عن بُعد في إدارة تعليمية أخرى، على أن تتولى إدارة التعليم المستفيدة مسؤولية توفير قاعات للاختبارات الحضورية، ورصد درجاته، وإصدار الشهادة.
- ♦ متابعة إدارة التعليم التزام المدارس بالضوابط، واتخاذ ما يلزم عند الإخلال بها، مع رفع تقارير دورية للجهات المعنية نهاية كل فصل دراسي توضح أداء المدارس المطبقة لنماذج التعليم الإلكتروني.

## ٢,١,٢ | قواعد تفعيل التعليم الإلكتروني والتعليم عن بُعد في مدارس التعليم الخاص وغير الربحية:

- ♦ يشترط لتقديم البرامج الإلكترونية الإثرائية غير المنتهية بمؤهل، حصول المدرسة على "ترخيص تقديم تعليم إلكتروني" من المركز الوطني للتعليم الإلكتروني، واعتماد المحتوى والخطط الدراسية من المركز الوطني للمناهج.
- ♦ يشترط لتفعيل نماذج التعليم الإلكتروني المحددة (نموذج الطلبة ذوي الظروف الصحية، نموذج الطلبة المنتظمين عن بُعد، ونموذج التعلم المرن) للمدارس المرخصة الخاصة وغير الربحية، الحصول على ما يلي:

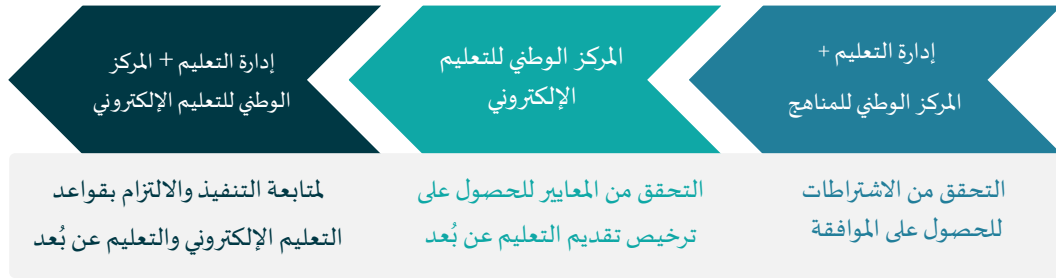
### أولاً/ موافقة إدارة التعليم وفق الاشتراطات التالية:

١. حصول المدرسة على تصنيف مستوى التميز؛ وفق معايير البرنامج الوطني للتقويم والتصنيف والاعتماد المدرسي؛ الصادرة من هيئة تقويم التعليم والتدريب، على ألا يقل مستوى أداء المدرسة في مجال نواتج التعلم عن مستوى التقدم.
٢. اعتماد خطة تقديم المواد الدراسية من إدارة التعليم بحسب كل نموذج تعليم إلكتروني.
٣. تنفيذ كافة أنشطة المدرسة من داخل الحدود الجغرافية للمملكة العربية السعودية.
٤. توفير بيئة تعليمية مهيأة للمعلمين للتدريس عن بُعد في المدرسة مثل الاستوديوهات التعليمية.
٥. التزام المدرسة -عند تنفيذ الاختبارات- بتوفير المتطلبات التالية:
  - ٥,١. الأجهزة الإلكترونية اللازمة وملحقاتها؛ لتأدية الاختبارات الإلكترونية الحضورية.
  - ٥,٢. اتصال إنترنت بسرعة مناسبة .
  - ٥,٣. مساحة كافية للطلاب لتأدية الاختبار بما يحقق الهدوء والخصوصية.

## ثانياً/ إصدار "ترخيص تقديم تعليم إلكتروني" من المركز الوطني للتعليم الإلكتروني:

وذلك باستيفاء معايير المركز الوطني للتعليم الإلكتروني؛ للحصول على ترخيص تقديم التعليم عن بُعد

- يشترط الالتزام بالتقويم الدراسي حسب اللوائح المنظمة الصادرة من وزارة التعليم.
- يشترط متابعة التزام مدارس التعليم الخاص وغير الربحية بقواعد التعليم الإلكتروني والتعليم عن بُعد من قبل إدارة التعليم، واتخاذ ما يلزم عند الإخلال بها. مع رفع تقارير دورية للجهات المعنية نهاية كل فصل دراسي؛ توضح أداء المدارس المطبقة لنماذج التعليم الإلكتروني.



الشكل (٢) رحلة تفعيل التعليم الإلكتروني في مدارس التعليم الخاص وغير الربحية

## ٢،١،٣ | قواعد التزام وامتنال للمدارس المفعلة للتعليم الإلكتروني والتعليم عن بُعد في مدارس التعليم العام (الحكومي/والخاصة/ وغير الربحية):

تستمر مدارس التعليم العام الحكومية والخاصة وغير الربحية في تقديم التعليم الإلكتروني والتعليم عن بُعد عند الالتزام في القواعد التالية:

- ♦ تقديم التعليم الإلكتروني وفق قواعد، واشتراطات التعليم الإلكتروني والتعليم عن بُعد، ونماذج، وأدلة التعليم الإلكتروني المعتمدة.
- ♦ لا يقل مستوى أداء المدرسة العام عن مستوى التقدم (٧٥٪) خلال فترة التقويم المعتمدة من هيئة تقويم التعليم والتدريب.
- ♦ لا يقل متوسط نتائج الطلبة الدارسين بنمط التعليم عن بُعد في مجال نواتج التعلم عن (٧٥٪) في معايير وزارة التعليم أو معايير البرنامج الوطني للتقويم والتصنيف والاعتماد المدرسي من هيئة تقويم التعليم والتدريب، ويستثنى من ذلك الطلبة من ذوي الظروف الصحية.

## ٢,٢ | متطلبات تفعيل نماذج التعليم الإلكتروني

يتطلب تفعيل نماذج التعليم الإلكتروني؛ توفير المتطلبات التقنية والتعليمية التالية:

### ٢,٢,١ | متطلبات المدارس المركزية والمدارس المقدمة للتعليم عن بُعد:

#### المتطلبات التقنية:

- ◆ المنصات التعليمية المعتمدة.
- ◆ توفر اتصال إنترنت بسرعة مناسبة.
- ◆ توفر الأجهزة الحاسوبية وملحقاتها (كاميرا، سماعات الرأس، إلخ).
- ◆ توفر استوديوهات تعليمية مهيأة بالتجهيزات المادية، وألواح العزل الصوتي، وفرش الأرضيات

#### المتطلبات التعليمية:

- ◆ توفر الكادر التعليمي المؤهل؛ لتطبيق النموذج
- ◆ تغطية الدروس بالمحتوى الرقمي، والأنشطة التعليمية المناسبة.
- ◆ توفير تقويم ذاتي يُمكن الطالب من متابعة تعلمه وتقديمه.

### ٢,٢,٢ | متطلبات المدارس الداعمة:

#### المتطلبات التقنية:

- ◆ المنصات التعليمية المعتمدة.
- ◆ توفر اتصال إنترنت بسرعة مناسبة.
- ◆ توفر جهاز حاسب وملحقاته (كاميرا، سماعات الرأس، إلخ).

#### المتطلبات التعليمية:

- ◆ توفر الكادر التعليمي المؤهل؛ لتطبيق النموذج.

## ٢,٢,٣ | متطلبات المدارس المستفيدة (مدارس المناطق النائية، المدارس ذات الاحتياج التعليمي)

### المتطلبات التقنية:

- ♦ توفر اتصال إنترنت بسرعة مناسبة.
- ♦ توفر جهاز حاسوبي وملحقاته (كاميرا، سماعات الرأس، إلخ) لكل طالب (خاص بمدارس المناطق النائية)
- ♦ توفر شاشات عرض وملحقاتها (خاص بالمدارس ذات الاحتياج التعليمي)

### المتطلبات التعليمية:

- ♦ تنسيق الجدول المدرسي؛ ليتوافق مع جدول المدرسة المركزية أو المدرسة الداعمة.
- ♦ توفر معلم ميسّر.

## الفصل الثالث: نماذج التعليم الإلكتروني: الوصف وحالات التفعيل

يستعرض الفصل الثالث سبعة نماذج للتعليم الإلكتروني والتعليم عن بُعد هي: نموذج التعليم الإلكتروني للطلبة ذوي الظروف الصحية، ونموذج الطلبة المنتظمين عن بُعد، ونموذج التعلم المرن، ونموذج التعليم المدمج للمدارس المشتركة، ونموذج المدارس النائية، ونموذج التكليف عن بُعد، ونموذج الانتقال من التعليم الحضوري للتعليم عن بُعد في الحالات الطارئة. ويتضمن كل نموذج وصفًا، وتحديد للفئة المستفيدة، وحالات وضوابط التفعيل الخاصة لكل نموذج.

### ٣,١ | نموذج التعليم الإلكتروني للطلبة ذوي الظروف الصحية

#### ٣,١,١ | حالة التفعيل

يفعل هذا النموذج الحلول الإلكترونية؛ لوصول خدمات التعليم المعتمدة في المملكة العربية السعودية إلى الطلبة الذين يؤدي انتظامهم إلى تناقص حالتهم الصحية، أو نقل عدوى، أو الطلاب المنومين في مراكز الأورام والمستشفيات ومن في حكمهم ممن تمتد ظروفهم لفصل دراسي أو أكثر.

#### ٣,١,٢ | نطاق التطبيق

- ♦ **التعليم الحكومي:** يتيح تطبيق النموذج عبر المدارس المقدمة للتعليم عن بُعد المحددة من إدارة التعليم، أو عبر المدرسة المركزية حسب قدرتها الاستيعابية.
- ♦ **التعليم الخاص وغير الربحي:** يتيح تطبيق النموذج للمدارس المستوفية لقواعد التعليم الإلكتروني والمرخصة من المركز الوطني للتعليم الإلكتروني.

### ٣,١,٣ | سمات ووصف الفئة المستهدفة

تختلف السمات والاحتياجات التعليمية للطلبة ذوي الظروف الصحية باختلاف ظروفهم الفردية، إلا أن هناك بعض السمات المشتركة التي تمكّن من توضيح سمات واحتياجات الفئة المستفيدة من النموذج.

١. الوضع الصحي	<ul style="list-style-type: none"> <li>عادةً ما يكون الطلبة غير قادرين على الحضور والانتظام في المدرسة أو مشاركة الأنشطة الدراسية، والامتنال لجدول زمني ثابت، بسبب حالاتهم الصحية، مما ينتج عنه فترات طويلة من الغياب عن الدراسة، وحاجة الطلبة ذوو الظروف الصحية سواء المقيمين في المنزل أو المستشفيات إلى رعاية صحية أو فترات راحة خلال اليوم الدراسي، ويجب أن يكون المعلمون على دراية بهذه الاحتياجات، ومرنين في استيعابها.</li> </ul>
٢. السمات الاجتماعية	<ul style="list-style-type: none"> <li>غالبًا ما يشعر الطلبة في هذه الحالات بالعزلة والانفصال عن أصدقائهم، وأقرانهم، والمجتمع المدرسي؛ إذ لا يستطيعون المشاركة في الأنشطة الاجتماعية أو الالتحاق بالفصول الدراسية.</li> </ul>
٣. الدعم الإضافي	<ul style="list-style-type: none"> <li>غالبًا ما يحتاج الطلبة إلى دعم إضافي من أولياء الأمور، أو متخصصي الرعاية الصحية؛ لدعم تقديم الواجبات المدرسية، والرعاية الاجتماعية والعاطفية.</li> <li>يتطلب التعليم عن بُعد مشاركة أولياء الأمور بشكل نشط، وخاصةً عندما يكون الطلبة في المراحل العمرية المبكرة.</li> </ul>
٤. الصحة النفسية	<ul style="list-style-type: none"> <li>عادةً ما يواجه الطلبة تحديات بسبب ظروفهم؛ مما يتطلب دعماً للصحة النفسية من متخصصي الرعاية الصحية لمساعدتهم على التعامل مع هذه التحديات.</li> </ul>
٥. إمكانية الوصول	<ul style="list-style-type: none"> <li>قد لا يتمكن الطلبة ذوو الظروف الصحية من الاستفادة من الموارد المتاحة لأقرانهم في الفصول الدراسية التقليدية؛ مما يتطلب توفير تقنيات مساعدة لهم.</li> </ul>
٦. احتياجات التعلم	<ul style="list-style-type: none"> <li>قد يحتاج الطلبة ذوو الظروف الصحية إلى احتياجات تعليمية خاصة تتطلب إستراتيجيات تعليم مختلفة، أو تجهيزات تقنية خاصة.</li> <li>قد يحتاج الطلبة إلى توفر التعليم والدعم الفردي؛ لضمان قدرة كل طالب على التعلم والنمو.</li> </ul>

الجدول (٣) السمات المشتركة للفئة المستهدفة لنموذج التعليم الإلكتروني للطلبة ذوي الظروف الصحية

## ٣،١،٤ | وصف النموذج

يعتمد النموذج على تقديم تجربة تعليمية متكاملة عن بُعد؛ تجمع بين التعلم المتزامن وغير المتزامن للطلبة ذوي الظروف الصحية، بما يخدمهم في أماكنهم المختلفة عبر تقديم تعليم مرن يلبي الاحتياجات التعليمية لكل طالب حسب الخطة التعليمية الفردية، ويهدف النموذج إلى تحقيق المرونة بالتعلم غير المتزامن، وتعزيز التواصل، ودعم الجانب النفسي والتعليمي بالتعلم المتزامن (الشكل ٣)، إضافة إلى تقديم الدعم الإضافي كما يلي:

♦ **التعلم المتزامن:** يتطلب النموذج حضور الطلبة دروسًا متزامنة لكل من المواد الدراسية التالية: اللغة العربية، واللغة الإنجليزية، والعلوم، والرياضيات؛ وذلك مرة واحدة كل أسبوعين (الجدول ٤) مراعاةً لظروفهم الصحية، حيث يشاركون في حصص بعض هذه المواد، أو كلها -حسب قدرة الطالب- خلال اليوم الدراسي؛ لتعزيز التفاعل المباشر، والتعاون مع أقرانهم والمعلمين في الفصل الافتراضي. ويقدم المعلمون في الحصص الدراسية المتزامنة شروحات للمفاهيم العلمية الصعبة، وتحديد المهام في المشاريع الجماعية، وتحفيز الطلبة، وإدارة المناقشات، وتوفير الفرص للطلبة لتطبيق ما تعلموه، وتقديم التغذية الراجعة الفورية، وتسجيل الحصص المتزامنة ورفعها على المنصة لمن يتعذر حضورهم.



الشكل (٣) آلية التعليم للطلبة ذوي الظروف الصحية.

أسبوع ٤					أسبوع ٣					أسبوع ٢					أسبوع ١					
الأحد	الاثنين	الثلاثاء	الأربعاء	الخميس	الأحد	الاثنين	الثلاثاء	الأربعاء	الخميس	الأحد	الاثنين	الثلاثاء	الأربعاء	الخميس	الأحد	الاثنين	الثلاثاء	الأربعاء	الخميس	
																				الرياضيات
																				العلوم
																				اللغة العربية
																				اللغة الإنجليزية

الجدول (٤) جدول توضيحي لحضور الطلبة للدروس المتزامنة في نموذج التعليم الإلكتروني للطلبة ذوي الظروف الصحية

♦ **التعلم غير المتزامن:** يتطلب النموذج حضور الطلبة للدروس غير المتزامنة؛ حيث يستكملون المحتويات التعليمية والأنشطة، والمهام المطلوبة في الوقت المناسب لهم ضمن الإطار الزمني المحدد، ويوفر المعلمون المحتوى الرقمي المناسب، والأنشطة التعليمية الفردية والجماعية، ويقدمون التغذية الراجعة.

♦ **الدعم الإضافي:** يتطلب النموذج تقديم دعم إضافي للطلبة عند الحاجة؛ لمواجهة التحديات التعليمية، أو تعويض الفاقد التعليمي. يحدد المعلمون ساعات مكتبية تتيح للطلبة طلب الدعم التعليمي الخاص عند الحاجة للحصول على الدعم الفردي، أو ضمن مجموعات. كما يتيح النموذج إمكانية استعانة الطالب بمُرافق (مثل: مقدمي الرعاية الصحية أو أحد أفراد الأسرة)؛ للمحافظة على تحفيزه وتقديمه، كما يتواصل المُرافق بانتظام مع المعلمين.

### ٣,١,٥ | ضوابط تنفيذ النموذج

- ♦ لا يقل عدد الحصص المتزامنة لمواد اللغة العربية، واللغة الإنجليزية، والعلوم، والرياضيات عن حصة واحدة كل أسبوعين، مع إمكانية الزيادة حسب الحالة الصحية للطلبة.
- ♦ يمكن تقديم حصص متزامنة لبقية المواد إذا سمحت الحالة الصحية للطلاب بذلك، على ألا يزيد عدد إجمالي الحصص في اليوم الواحد على ٣ حصص متزامنة.
- ♦ لا يزيد عدد الطلبة المسجلين في الفصل على ١٠ طلاب في المرحلة الابتدائية، و١٥ طالباً في المرحلتين المتوسطة والثانوية.
- ♦ لا يُلحق الطلبة ذوي الظروف الصحية القادرين على الانتظام المتزامن في هذا النموذج، ويمكن إلحاقهم بنموذج التعليم الإلكتروني للطلبة المنتظمين عن بُعد.

## ٣,٢ | نموذج التعليم الإلكتروني للطلبة المنتظمين عن بُعد

### ٣,٢,١ | حالة التفعيل

يُفعّل هذا النموذج للطلبة الذين يتعذر انتظامهم في المدرسة لظروف القاهرة، كالطلاب ذوي الحالات الصحية الخاصة القادرين على الانتظام في الدراسة عن بُعد ومن في حكمهم، أو الطلبة الراغبين بالتحويل للدراسة عن بُعد، حسب اللوائح المنظمة لذلك.

### ٣,٢,٢ | نطاق التطبيق

- ♦ **التعليم الحكومي:** يتيح تطبيق النموذج في المدارس المقدمة للتعليم عن بُعد المحددة من إدارة التعليم.
- ♦ **التعليم الخاص وغير الربحي:** يتيح تطبيق النموذج للمدارس المستوفية لقواعد التعليم الإلكتروني والمرخصة من المركز الوطني للتعليم الإلكتروني.

### ٣,٢,٣ | سمات ووصف الفئة المستهدفة

تختلف السمات والاحتياجات التعليمية للطلبة في نموذج الطلبة المنتظمين عن بُعد باختلاف ظروفهم الفردية، إلا أن هناك بعض السمات المشتركة التي تمكّن من توضيح سمات واحتياجات الفئة المستفيدة من النموذج.

١. تنوع قدرات الطلبة على التعلم:
♦ يتعلم الطلبة بطرق مختلفة، وتتفاوت قدراتهم على إتمام متطلبات التعلم؛ فبعضهم يتعلم ذاتيًا باستقلالية تامة، في حين يحتاج البعض إلى دعم إضافي.
٢. تنوع مهارات الطلبة:
♦ تتنوع مهارات الطلبة في قدرتهم على تنظيم وقتهم، وأداء مهامهم المطلوبة؛ فبعضهم يحتاج إلى المساعدة والتوجيه.
٣. الدافعية نحو التعلم:
♦ تتفاوت مستويات الدافعية نحو التعلم لدى الطلبة؛ فبعضهم يحتاج إلى تحفيز وجذب اهتمام ومتابعة مستمرة من قبل المعلم

الجدول (٥) السمات المشتركة للفئة المستهدفة لنموذج التعليم الإلكتروني للطلبة المنتظمين عن بُعد

### ٣,٢,٤ | وصف النموذج

يعتمد النموذج على تقديم تعلم عن بُعد متزامن عبر المنصات المعتمدة؛ للطلبة الذين يتعذر انتظامهم في المدرسة لظروف قاهرة، والطلبة الراغبين بالدراسة لكامل المناهج الدراسية المعتمدة من المنزل.

يتطلب النموذج حضور الطلبة دروسًا متزامنة؛ للاستفادة من شرح المعلم، وتعزيز التفاعل مع أقرانهم (الشكل ٤). ويقدم المعلم في الحصص الدراسية المتزامنة شروحًا للدروس، ويعزز من تفاعل الطلبة، ويحفّزهم، ويقدم التغذية الراجعة، ويتم تقييم تعلم الطلبة عبر اختبارات حضورية أو إلكترونية حضورية؛ وفق الضوابط المحددة في قواعد التعليم الإلكتروني واللوائح المعتمدة لوزارة التعليم.



الشكل (٤) آلية التعليم في نموذج التعليم الإلكتروني للطلبة المنتظمين عن بُعد

### ٣,٢,٥ | ضوابط تنفيذ النموذج

- ♦ تلتزم المدرسة بالتقويم الدراسي المعتمد من وزارة التعليم.
- ♦ يلتزم الطالب بتنفيذ كافة الأنشطة التعليمية، والمهام الأدائية؛ وفق الخطة الدراسية للمادة.
- ♦ يلتزم الطالب بالحضور للمدرسة عند الحاجة.
- ♦ يلتزم الطالب بأداء الاختبارات حضوريًا.
- ♦ يلتزم الطالب بالشروط التالية للاستمرار في التعليم عن بُعد:

- حضور الدروس التزامية والساعات الحضورية للمدرسة، وفق ضوابط لائحة السلوك والمواظبة.

- تحقيق درجة إجمالية لا تقل عن ٧٥٪ في الاختبارات المركزية لوزارة التعليم، أو اختبارات هيئة تقويم التعليم والتدريب.

- ◆ إذا لم يُحقق الطالب الدرجة المطلوبة في أحد الاختبارين السابقين؛ يتم تحويل الطالب للتعليم الحضوري، وللجنة التعليم عن بُعد استثناء الحالات الخاصة للاستمرار في الدراسة عن بُعد، بعد تقديم المبررات الكافية، والتعهد والالتزام بالخطة العلاجية للطالب.

### ٣,٣ | نموذج التعليم الإلكتروني للتعليم المرن

#### ٣,٣,١ | حالة التفعيل

يُفعّل هذا النموذج للطلبة ممن تجاوزوا السن النظامي للمرحلة الدراسية؛ ويرغبون باستكمال رحلتهم التعليمية؛ والطلبة الراغبين بإعادة إصدار شهادة الثانوية العامة -حسب ماورد في دليل الاختبارات: الأسس الفنية والعمليات الإجرائية ٢٠٢٥ م.

#### ٣,٣,٢ | نطاق التطبيق

- ◆ **التعليم الحكومي:** يتيح تطبيق النموذج عبر المدارس المقدمة للتعليم عن بُعد المحددة من إدارة التعليم.
- ◆ **التعليم الخاص وغير الربحي:** يتيح تطبيق النموذج للمدارس المستوفية لقواعد التعليم الإلكتروني والمرخصة من المركز الوطني للتعليم الإلكتروني.

#### ٣,٣,٣ | سمات ووصف الفئة المستهدفة

تختلف السمات والاحتياجات التعليمية للطلبة في نموذج التعليم المرن باختلاف ظروفهم الفردية، إلا أن هناك بعض السمات المشتركة التي تُمكن من توضيح سمات واحتياجات الفئة المستفيدة من النموذج:

##### ١. تنوع قدرات الطلبة على التعلم:

- ◆ يتعلم الطلبة بطرق مختلفة، وتتفاوت قدراتهم على إتمام متطلبات التعلم؛ فبعضهم يتعلم ذاتيًا باستقلالية تامة، في حين يحتاج البعض إلى دعم إضافي.

## ٢. تنوع مهارات الطلبة:

- ♦ تنوع مهارات الطلبة في قدرتهم على تنظيم وقتهم، وأداء مهامهم المطلوبة؛ فبعضهم يحتاج إلى المساعدة والتوجيه.

## ٣. الدافعية نحو التعلم:

- ♦ تتفاوت مستويات الدافعية نحو التعلم لدى الطلبة؛ فبعضهم يحتاج إلى تحفيز أكبر من المعلم الميسر.

جدول (٦) السمات المشتركة للفئة المستهدفة لنموذج التعليم الإلكتروني للتعلم المرن

## ٣,٣,٤ | وصف النموذج

يقدم النموذج تجربة تعليمية ذاتية متكاملة عن بُعد غير متزامنة، وبإشرافٍ ودعمٍ من معلمين ميسرين عن بُعد عبر نظام إدارة التعلم (الشكل ٥)؛ حيث يُعدُّ المعلم الخطة الدراسية للمادة، ويوزعها على الأسابيع الدراسية مزمّنة بالتواريخ، ويُعدّ كذلك المحتوى التعليمي، والأنشطة التعليمية، والمهام الأدائية لكل وحدة دراسية، ويعرضها على الطالب حسب الإطار الزمني المحدد، ويتولى إعداد الاختبارات الفترية والنهائية، وتقديم التغذية الراجعة. ويعتمد التعلم على جهد الطالب في استكمال متطلبات المنهج، والتفاعل مع المحتوى الرقمي، وأداء كل الأنشطة الدراسية، والمهام الأدائية حسب توزيعها خلال المدة المحددة لكل وحدة دراسية، وأداء الاختبارات الفترية والنهائية حضورياً بإشراف من المدرسة أو إدارة التعليم. يتلقى الطالب الدعم التعليمي من المعلم عند الحاجة عبر دروس التقوية الفردية أو الجماعية خلال الساعات المكتبية (عبر دروس افتراضية متزامنة)، ويكون دور المعلم متابعة تعلم الطالب وتقديمه. كما يتلقى الطالب التحفيز والدعم الإضافي من الموجه الطلابي.



الشكل (٥) آلية التعليم في نموذج التعليم الإلكتروني للتعلم المرن

### ٣,٣,٥ | ضوابط تنفيذ النموذج

- ♦ تلتزم المدرسة بالتقويم الدراسي من وزارة التعليم.
- ♦ يلتزم الطالب بتنفيذ كل الأنشطة التعليمية، والمهام الأدائية وفق الخطة الدراسية للمادة.
- ♦ يلتزم الطالب بالحضور للمدرسة عند الحاجة.
- ♦ يلتزم الطالب بأداء الاختبارات حضورياً.
- ♦ تنتهي فترة التسجيل في النموذج قبل شهر من موعد اختبار الفصل الدراسي الأول، ولا يُقبل أي طالب بعد هذا الموعد، ومدير التعليم صلاحية استثناء الحالات الخاصة من هذا الشرط بما لا يزيد عن أسبوعين.
- ♦ يقتصر القبول في هذا النموذج على طلاب المرحلة المتوسطة والثانوية، ولإدارة التعليم صلاحية استثناء من ترى من طلبة المرحلة الابتدائية.

### ٣,٤ | نموذج التعليم المدمج للمدارس المشتركة

#### ٣,٤,١ | حالة التفعيل

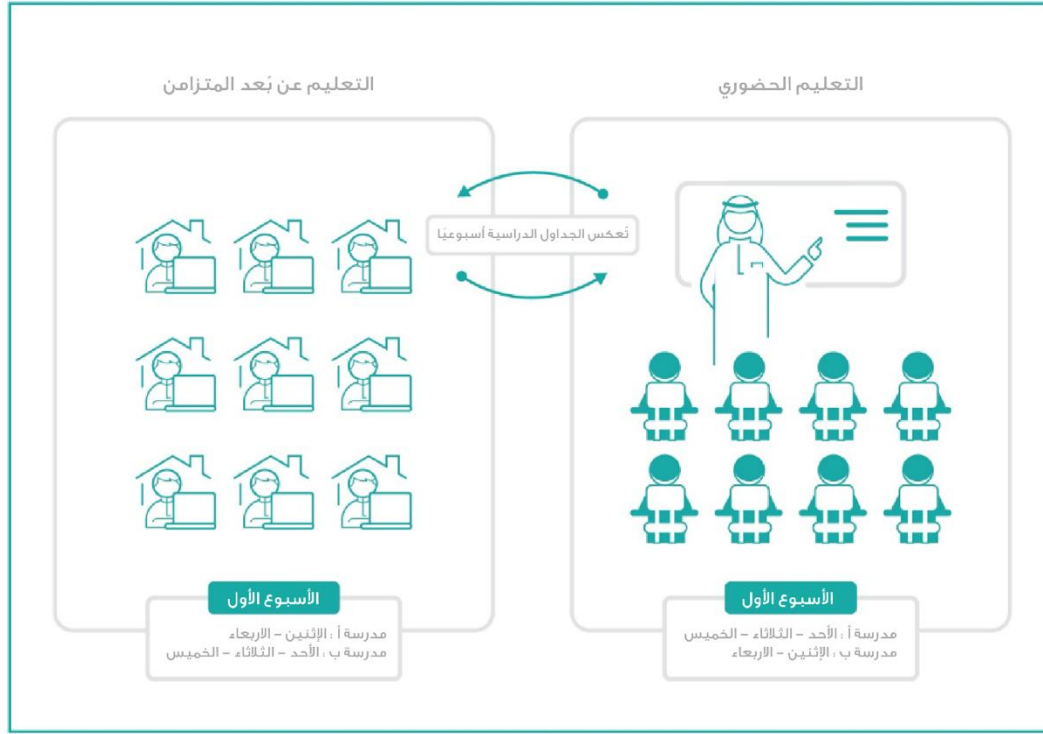
يُطبق النموذج لمعالجة التحديات المرتبطة بالمبنى المدرسي بشكل مؤقت، مثل أعمال الترميم والصيانة، والإخلاء الذي يتطلب اشتراك المدرسة مع مدرسة قائمة لفترة ستة أسابيع دراسية فأكثر.

#### ٣,٤,٢ | نطاق التطبيق

يتاح تطبيق النموذج لمدارس التعليم العام (حكومي).

#### ٣,٤,٣ | وصف النموذج

يعتمد تنفيذ نموذج التعليم المدمج للمدارس المشتركة بالتناوب في استخدام المبنى المدرسي حيث تُحدد آلية التناوب بين طلاب المدرستين خلال الأسبوع حضورياً وعن بعد تزامنياً، وتوضح ذلك بالجدول الدراسية لكلا المدرستين (الشكل ٦)، على أن يكون هذا التناوب بالتساوي بين المدرستين بكامل منسوبيها (جدول ٧). مع مراعاة أن تُعطى المواد الأساسية (الرياضيات، والعلوم، واللغة العربية) أولوية في الأيام الحضورية.



الشكل (٦) آلية التناوب بين مدرستين مختلفتين في نفس المبنى

الجدول الدراسي للمدرسة (أ)					
الأحد	الاثنين	الثلاثاء	الأربعاء	الخميس	
حضور	عن بُعد	حضور	عن بُعد	حضور	الأسبوع الأول
عن بُعد	حضور	عن بُعد	حضور	عن بُعد	الأسبوع الثاني
الجدول الدراسي للمدرسة (ب)					
الأحد	الاثنين	الثلاثاء	الأربعاء	الخميس	
عن بُعد	حضور	عن بُعد	حضور	عن بُعد	الأسبوع الأول
حضور	عن بُعد	حضور	عن بُعد	حضور	الأسبوع الثاني

الجدول (٧) تقسيم استخدام المبنى المدرسي بين مدرستين (أ-ب)

وذلك وفق التالي:

- ♦ **أيام التعليم الحضورى:** يتطلب النموذج حضور طلبة إحدى المدرستين الحصص الدراسية في المدرسة خلال الأيام المحددة في الجدول الدراسي، والمشاركة وأداء الأنشطة والمهام الأدائية التي يحددها المعلم. ويقدم المعلم شروحات للمفاهيم العلمية، ويحدد المهام في المشاريع الجماعية، ويحفز الطلبة، ويدير المناقشات، ويوفر الفرص للطلبة لتطبيق ما تعلموه، ويقدم التغذية الراجعة الفورية.
- ♦ **أيام التعليم عن بعد:** يتطلب النموذج حضور طلبة المدرسة ذاتها الحصص الدراسية عن بُعد (تزامنياً) من منازلهم عبر نظام إدارة التعلم؛ حيث يقدم المعلم دروساً تزامنية عبر منصة التعلم مع دعمها بالمحتوى الرقمي المناسب، والأنشطة التعليمية الفردية والجماعية، ويقدم التغذية الراجعة. في حين يلتزم الطلبة بالاطلاع على المحتويات التعليمية والمشاركة في الأنشطة وتنفيذ المهام المطلوبة ضمن الإطار الزمني المحدد.

### ٣,٤,٤ | ضوابط تنفيذ النموذج

- ♦ يُنظم الجدول الدراسي في النموذج؛ على أن تُعطى المواد الأساسية (الرياضيات، والعلوم، واللغة العربية) أولوية في الأيام الحضورية، وما يكافئها بالمرحلة الثانوية.
- ♦ يُسلم ولي أمر الطالب نسخة من الجدول المدرسي رسمياً موضحاً فيه الأيام الحضورية والأيام عن بُعد ويعرّف بالنموذج، والتوقيع على التعهد المطلوب.
- ♦ يُراعى عند تطبيق النموذج البدء بالمرحلة الثانوية ثم المتوسطة ثم الابتدائية.

## ٣,٥ | نموذج التعليم الإلكتروني لمدارس المناطق النائية

### ٣,٥,١ | حالة التفعيل

يُفعّل هذا النموذج الحلول الإلكترونية؛ ليناسب مدارس المناطق النائية ذات الكثافة الطلابية المنخفضة التي تعاني من عدم استقرار الطلبة والمعلمين، وصعوبة الوصول إلى المدارس، ونقص المعلمين المتخصصين في بعض المواد الدراسية، بالإضافة إلى عدم توفر مدارس لجميع المراحل الدراسية.

### ٣,٥,٢ | نطاق التطبيق

يتاح تطبيق النموذج عبر المدارس المركزية المنشأة من وزارة التعليم.

### ٣,٥,٣ | سمات ووصف الفئة المستهدفة

تختلف السمات والاحتياجات التعليمية للطلبة في مدارس المناطق النائية، إلا أن هناك بعض السمات المشتركة التي تُمكن من توضيح سمات واحتياجات الفئة المستفيدة من النموذج:

١. محدودية اطلاع الطلبة على المعارف
♦ تواجه المدارس في المناطق النائية ضعف البنية التحتية التقنية المدرسية، وضعف الاتصال بالإنترنت، ومحدودية المكتبات، والكوادر التعليمية، والموارد التعليمية الرقمية؛ مما يؤدي إلى نقص اطلاع الطلبة على المعارف اللازمة.
٢. تفاوت أعمار الطلبة مع أقرانهم
♦ نظرًا لقلة أعداد الطلبة في مدارس المناطق النائية؛ يُدمج الطلبة من صفوف مختلفة في فصل دراسي واحد (مثل: الصف الخامس والصف السادس)؛ مما يؤدي إلى تفاوت أعمار الطلبة مع أقرانهم داخل الفصل الدراسي.
٣. تحدّي فهم المعلمين لاحتياجات الطلبة
♦ نظرًا لتفاوت أعمار الطلبة في الفصل الدراسي؛ يواجه المعلمون تحديات في فهم احتياجاتهم التعليمية ومراعاة فروقهم الفردية.

جدول (٨) السمات المشتركة للفئة المستهدفة لنموذج التعليم الإلكتروني للمناطق النائية

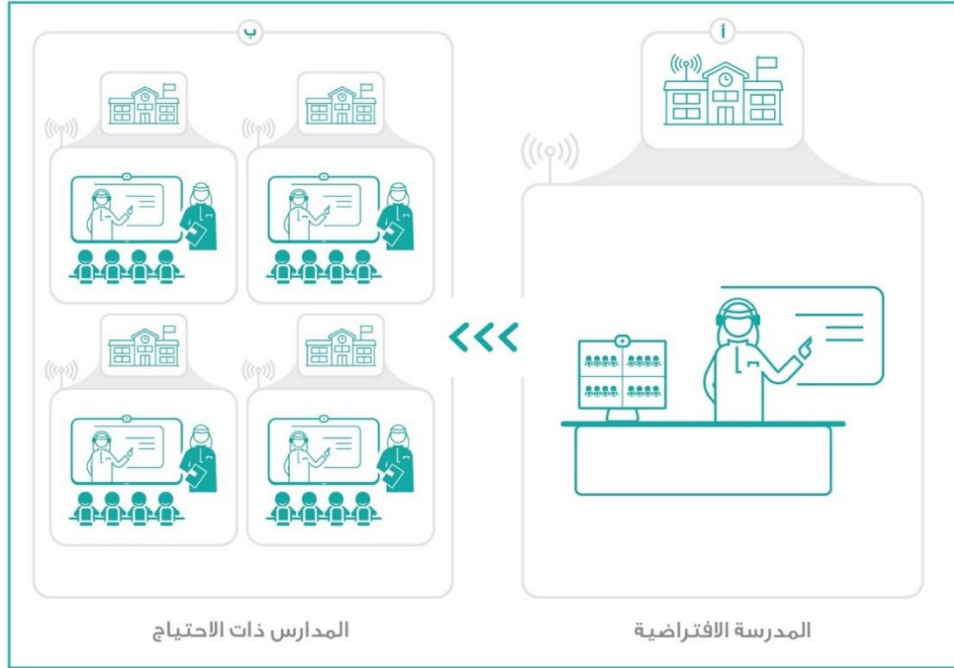
### ٣,٥,٤ | وصف النموذج

يعتمد تنفيذ نموذج التعليم الإلكتروني لمدارس المناطق النائية على نمط التعليم المعزز بالتقنية، ونمط التعليم المدمج الذي صُمم ليناسب الاحتياجات التعليمية للطلبة في مدارس المناطق النائية ذات الكثافة الطلابية المنخفضة. وذلك بتقديم تجارب تعليمية ثرية، ومختلفة تلبي احتياجات الطلبة، وتسهم في تحقيق الأهداف التعليمية، ويراعي النموذج رفع الكفاءة التشغيلية في المدارس ذات الكثافة الطلابية المنخفضة، والتي يصعب إغلاقها، وضم طلابها لمدارس أخرى؛ نظرًا لبعدها المسافة.

يتطلب النموذج تحويل المدرسة النائية إلى مدرسة ملحقة بالمدرسة المركزية ضمن نطاقها، ودمج صفين في فصل واحد (فصل متعدد الصفوف)، بتقسيم مساحة الفصل الدراسي إلى محطة لكل صف، وتقسيم الجدول الدراسي إلى مواد تُدرّس حضوريًا ومواد تُدرّس عن بُعد.

## المواد التي تُدرّس عن بُعد

يلتحق طلبة المدرسة الملحقة بالفصل الافتراضي في المقرر المحدد ضمن المدرسة المركزية؛ إذ يضم الفصل الافتراضي طلابًا من مدارس نائية مختلفة، ويتلقون الدروس من معلمين متخصصين في المدرسة المركزية، وذلك بإشراف ومتابعة معلم ميسر في فصل المدرسة الملحقة؛ للتأكد من تنفيذ كل مهام التعليم والتعلم عن بُعد؛ وفق ما تقتضيه خطة التعلم والتدريس (الشكل ٧).



الشكل (٧) آلية التعليم للمواد التي تُدرّس عن بُعد عبر المدرسة المركزية

## المواد التي تُدرّس حضورياً

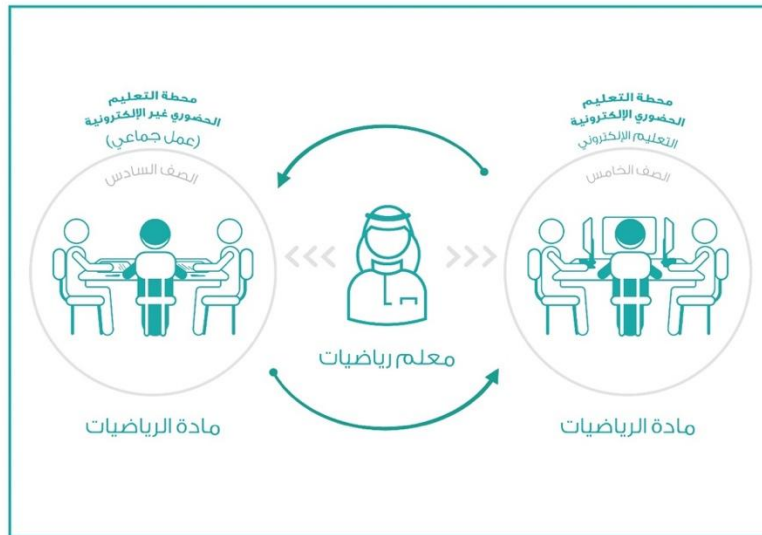
تُدرّس هذه المواد من قبل المدرسة الملحقة، ويخصص المعلم وقتاً محدداً بداية الحصّة الدراسية؛ يقدم خلالها مراجعةً للدروس السابقة لكلا الصفين (المحطتين)، ويحدد الأنشطة، والمهام أو الأهداف التعليمية لكل صف عبر المحطتين.

### محطة التعليم الحضوري غير الإلكترونية:

يعمل المعلم في هذه المحطة على تدريس المجموعة الأولى، مثال: الصف السادس- تدريس مباشر، ويحدد المهام والأنشطة الصفية التفاعلية؛ التي لا تتطلب استخدام أي نوع من التقنيات، أو الأجهزة الحاسوبية، مثل: المناقشات والمشاريع الجماعية (الشكل ٨).

### محطة التعليم الحضوري الإلكترونية

يقدم المعلم الدعم اللازم للطلبة في هذه المحطة، مثال (الصف الخامس)، والذين يدرسون المادة نفسها (الشكل ٨)، ويحدد المعلم المهام والأنشطة الإلكترونية؛ التي يجب على الطلبة استكمالها في هذه المحطة. وقد تكون هذه المهام على شكل محاكاة، وتجارب افتراضية، ورحلات افتراضية، وألعاب تعليمية إلكترونية، وغيرها. يخدم المعلم الطلبة في كلتا المحطتين بالتوازن، كما تنتقل المجموعتين بين هذه المحطات بانتظام (مثال: كل ٢٠ دقيقة).



الشكل (٨) المواد التي تُدرّس حضورياً

### ٣,٥,٥ | ضوابط تنفيذ النموذج

- ♦ مراعاة تقارب صفوف الطلبة عند دمجهم في فصل واحد على مستوى صقّين دراسيّين كحدٍ أقصى.
- ♦ أولوية تطبيق حصص التدريس الحضوري في النموذج للمواد الدراسية (الرياضيات، والعلوم، واللغة العربية) على المرحلتين الابتدائية أو المتوسطة.
- ♦ يلتزم الطالب بأداء الاختبارات حضورياً لجميع المقررات.

### ٣,٦ | نموذج التعليم الإلكتروني للتكيف عن بُعد

#### ٣,٦,١ | حالة التفعيل

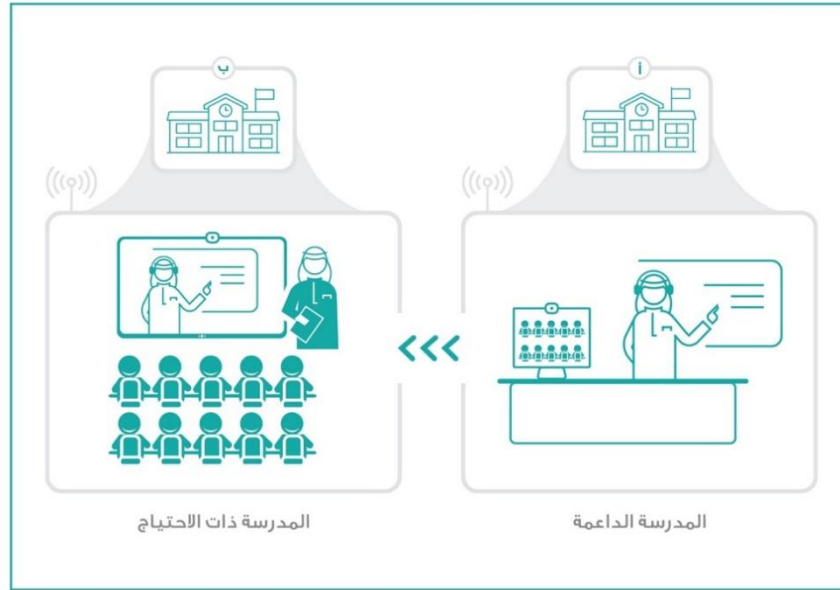
يفعل هذا النموذج الحلول الإلكترونية لسد الاحتياج التعليمي الكلي أو الجزئي للنصاب التدريسي.

#### ٣,٦,٢ | نطاق التطبيق

يتاح تطبيق النموذج لمدارس التعليم العام (حكومي)؛ لتكون كمدرسة داعمة للمدارس ذات الاحتياج.

#### ٣,٦,٣ | وصف النموذج

يعتمد هذا النموذج على نمط التعليم عن بُعد المتزامن، وذلك بربط فصل في مدرسة ذات احتياج إلكترونياً عبر نظام إدارة التعلم مع مدرسة داعمة لديها معلم لمادة الاحتياج غير مكتمل النصاب التدريسي، وينطبق عليه قرار التكيف عن بُعد؛ بحيث يلتحق طلبة الفصل المحدد من المدرسة ذات الاحتياج بالقاعة المخصصة للبث المباشر للتعليم المتزامن عن بُعد؛ لتلقي الدروس المقدمة من المعلم المكلف من المدرسة الداعمة؛ وفق ما تقتضيه خطة التعلم والتدريس، بإشراف ومتابعة حضورية من معلم ميسر في المدرسة ذات الاحتياج. ويمكن توضيح ذلك من خلال (الشكل ٩).



الشكل (٩) آلية التعليم المتزامن عن بُعد من معلمي مدارس أخرى عبر نظام إدارة التعلم

### ٣,٦,٤ | ضوابط تنفيذ النموذج

تلتزم المدارس باستيفاء حلول سد الاحتياج الواردة في التنظيمات الخاصة بذلك قبل تفعيل هذا النموذج.

## ٣,٧ | نموذج التعليم الإلكتروني للانتقال من التعليم الحضوري إلى التعليم عن بُعد في الحالات الطارئة

### ٣,٧,١ | حالة التفعيل

يقدم هذا النموذج الحلول الإلكترونية لضمان استمرار العملية التعليمية لجميع الطلبة، في حالات الطوارئ التي تستدعي الانتقال إلى نمط التعليم عن بعد، وذلك كما في (الجدول ٩):

م	صاحب الصلاحية	الحالة
١	مدير التعليم	<p>الانتقال من التعليم الحضوري إلى التعليم عن بُعد على مستوى المبنى التعليمي في النطاق الجغرافي المتأثر؛ وفق التعاميم المنظمة لذلك، والصلاحيات الممنوحة لمدير عام التعليم، بالإضافة إلى الحالات الخاصة التالية:</p> <ul style="list-style-type: none"> <li>■ مشكلات تُهدّد سلامة الطلاب كالظواهر الجوية، وحالة المبنى التعليمي بعد المطر.*</li> <li>■ مشكلات تُهدّد صحة الطلاب كالأمراض المعدية الخطرة، والأوبئة المصنفة لدى وزارة الصحة.**</li> </ul>

م	صاحب الصلاحية	الحالة
		<ul style="list-style-type: none"> <li>■ الأحداث العالمية، والزيارات الرسمية التي تستضيفها المملكة، وتتطلب إغلاق الطرقات.</li> <li>■ إغلاق المبنى التعليمي مؤقتاً لمدة ستة أسابيع دراسية فأقل؛ لأعمال تطويرية مرتبطة بالبنية التحتية للمدارس، وتُشكل عائقاً لحضور الطلاب، أو تُشكل خطراً على سلامة الطلاب بالمدرسة.</li> </ul>
٢	مدير المدرسة	<ul style="list-style-type: none"> <li>■ حالات مؤقتة مثل الصيانة الطارئة للمرافق، أو انقطاع التيار الكهربائي، أو عدم توفر المياه داخل المدرسة لمدة يوم واحد فقط.</li> <li>■ وجود خطورة على سلامة الطلاب داخل المدرسة، أو في الطريق إليها مثل الحريق أو انهيار جزء من المبنى التعليمي، أو إخلاء المبنى التعليمي لوجود تلوث، أو تسرب لمواد خطرة تحتاج للتطهير لمدة يوم واحد.</li> </ul>

#### الجدول (٩) حالات الطوارئ التي تستدعي الانتقال إلى نمط التعليم عن بُعد

\* قبل اتخاذ القرار المتعلق بهذه الفقرة ينبغي التنسيق مع الجهات الرسمية ذات العلاقة (الإمارة/ المحافظة، الأمانة/ البلدية، الدفاع المدني، المركز الوطني للأرصاد... الخ) والاعتماد على التقارير الرسمية.

\*\* قبل اتخاذ القرار المتعلق بهذه الفقرة يلزم الرجوع إلى الجهات الرسمية ذات العلاقة، ودليل التعامل مع الحالات المُعدية في المدارس والصادر من هيئة الصحة العامة (وقاية).

### الظواهر الجوية التي يتم فيها تعليق العمل في المبنى التعليمي، والانتقال من التعليم الحضوري إلى التعليم عن بُعد.

م	الظاهرة	المعيار
١	الأمطار الغزيرة	كمية تتراوح ما بين (١٠ - ٥٠ مل/ ساعة) فأكثر
٢	الأتربة المثارّة/ العواصف الترابية	الرؤية من (١) كم وأقل
٣	العواصف الترابية	الرؤية من (١) كم وأقل
٤	الضباب الكثيف	الرؤية من (١) كم وأقل
٥	الرياح الشديدة	تصل سرعتها من ٦٠ كم/ ساعة وأكثر
٦	ارتفاع الأمواج	أكثر من (٣) متر

م	الظاهرة	المعيار
٧	الموجات الباردة	من (٧ م تحت الصفر) وأقل
٨	الموجات الحارة	من (٥١ م) وأكثر
٩	العواصف الثلجية الشديدة	ارتفاع أعلى من ٥ سم/ ساعة

الجدول (١٠) الظواهر الجوية التي تؤدي إلى تعليق العمل في المبنى التعليمي، والانتقال من التعليم الحضوري إلى التعليم عن بُعد.

### ٣,٧,٢ | نطاق التطبيق

يتاح تطبيق النموذج لجميع مدارس التعليم العام (حكومي/خاص / غير ربحي) وفق حالة التفعيل للنموذج.

### ٣,٧,٣ | وصف النموذج

يُمكن النموذج المؤسسة التعليمية من الاستمرار في تقديم الخدمات التعليمية الأساسية خلال وبعد التعرض للحالات الطارئة؛ والتي تحد من تقديم التعليم حضورياً بشكل كامل أو جزئي؛ وذلك بالتحويل لنمط التعليم عن بُعد المتزامن عبر المنصات التعليمية مع العودة إلى النمط الحضوري بمجرد زوال الظروف الطارئة.

يتطلب النموذج حضور الطلبة دروساً متزامنة؛ للاستفادة من شرح المعلم، وتعزيز التفاعل مع أقرانهم. ويقدم المعلم في الحصص الدراسية المتزامنة شروحاتاً للدروس، ويعزز من تفاعل الطلبة، ويحفّزهم، ويقدم التغذية الراجعة، ويتم تقييم تعلم الطلبة عبر اختبارات حضورياً؛ وفق الضوابط المحددة في اللوائح المعتمدة لوزارة التعليم.

### ٣,٧,٤ | ضوابط تنفيذ النموذج

- ♦ يلتزم الطالب بحضور الدروس المتزامنة عن بُعد.
- ♦ يلتزم الطالب بتنفيذ كافة الأنشطة التعليمية، والمهام الأدائية؛ وفق الخطة الدراسية للمادة.
- ♦ يلتزم الطالب بأداء الاختبارات حضورياً وفق الضوابط المحددة في اللوائح المعتمدة لوزارة التعليم، وللجنة التعليم عن بُعد استثناء الحالات الخاصة؛ لتأدية الاختبارات عن بُعد.

# ملحق

---

(ملحق استرشادي لإجراءات تطبيق نماذج التعليم الإلكتروني)

يتضمن هذا الملحق الاسترشادي إجراءات تطبيق نماذج التعليم الإلكتروني، لحين تسكينها في الأدلة التنظيمية، والإجرائية المعتمدة

## | تفعيل نماذج التعليم الإلكتروني:

### أولاً / تشكيل لجنة التعليم الإلكتروني والتعليم عن بُعد

تُشكل الإدارة العامة للتعليم لجنة بمسمى "لجنة التعليم الإلكتروني"، تكون مهمتها الرئيسة؛ تفعيل وتمكين حلول ونماذج التعليم الإلكتروني وفق قواعد التعليم الإلكتروني لإدارات التعليم، واعتماد تطبيق النماذج من مدير التعليم، وتُشكل هذه اللجنة برئاسة المساعد للشؤون التعليمية، وعضوية كل من مديري الإدارات، ورؤساء الأقسام التالية: أداء التعليم وتقويم الأداء المعرفي والمهاري، ومكتب التعليم الخاص، والتطوير والتحول، وتنمية قدرات الطلاب، والطفولة المبكرة، والاتصال المؤسسي، والأمن والسلامة والمرافق، وشؤون المعلمين، والحوكمة والمخاطر والالتزام، وإدارة القبول ولرئيس اللجنة دعوة من يرى للمشاركة في أعمال اللجنة، وحضور اجتماعاتها؛ والتي تعقد دورياً؛ وكلما دعت الحاجة.

تضطلع لجنة التعليم الإلكتروني بإدارة التعليم بالتخطيط، وتنفيذ عددٍ من المهام؛ وذلك لتمكين تفعيل التعليم الإلكتروني في مدارس التعليم العام الحكومي والخاص وغير الربحي، والمهام كما يلي:

- ♦ تحديد حالات الطوارئ التي تستدعي التحول للتعليم عن بُعد على مستوى إدارة التعليم أو المدرسة أو مجموعة المدارس؛ وفق القواعد، والإجراءات المنصوص عليها في الأدلة المنظمة لذلك.
- ♦ تحديد المدارس الحكومية المؤهلة لتقديم التعليم عن بُعد؛ وفق القواعد المنصوص عليها في هذه الوثيقة.
- ♦ دراسة تحديات المدارس، والنظر في إمكانية حلها بنماذج التعليم الإلكتروني، مثل نموذج التكليف عن بعد، ونموذج التعليم المدمج للمدارس المشتركة، ونموذج مدارس المناطق النائية.
- ♦ دراسة الخطط التشغيلية للمدارس المقدمة لنماذج التعليم الإلكتروني المعتمدة.
- ♦ دراسة طلبات المدارس الخاصة وغير الربحية الراغبة في تقديم التعليم عن بُعد، والتأكد من تحقيقها القواعد المنصوص عليها في هذه الوثيقة.

- ♦ دراسة طلبات أولياء الأمور الراغبين بتحويل أبنائهم للدراسة عن بُعد، ورفع قائمة الطلبات المرشحة للدراسة عن بُعد لمدير التعليم للاعتماد، ونقلهم للمدارس المقدمة للتعليم عن بُعد.
- ♦ دراسة حالات الطلاب الدارسين بنمط التعليم عن بُعد؛ التي تتطلب استثناءهم من أداء الاختبارات النهائية حضورياً؛ وفق اللوائح، والأنظمة المنظمة لذلك.
- ♦ الإشراف على تفعيل التعليم الإلكتروني على مستوى إدارة التعليم.
- ♦ دراسة التقارير السنوية لأداء المدارس المقدمة للتعليم الإلكتروني، وتحدياتها، والعمل على توفير الدعم المناسب.
- ♦ تقويم وضع المدارس المقدمة للتعليم الإلكتروني، وتحديد مناسبة استمرارها، أو توقفها حسب الضوابط الواردة في هذه الوثيقة.
- ♦ إعداد ورفع التقارير الدورية للأمانة العامة لإدارات التعليم للتنسيق مع الجهات ذات العلاقة.

## ثانياً: مراحل وإجراءات تطبيق نماذج التعليم الإلكتروني في مدارس التعليم العام الحكومي

تتولى إدارات التعليم تنفيذ نماذج التعليم الإلكتروني؛ وفق الإجراءات المنظمة، وذلك لضمان التطبيق على الوجه الأمثل:

### ٢،١ | التهيئة لتطبيق نماذج التعليم الإلكتروني:

تتضمن هذه المرحلة الإجراءات المطلوب تنفيذها من إدارة التعليم قبل بداية العام الدراسي على النحو التالي:

- ♦ إعداد خطة للانتقال للتعليم عن بُعد على مستوى إدارة التعليم تأهباً لحالات الطوارئ.
- ♦ توفير المتطلبات اللازمة للمدارس المقدمة، والمستفيدة من نماذج التعليم الإلكتروني بحسب الوارد في هذه القواعد، وحصر الطلبة المنقطعين أو غير المخدمين؛ لتقديم الخدمات المناسبة لهم.
- ♦ نشر المواد التعريفية الخاصة بنماذج التعليم الإلكتروني ومتطلباتها، والتواصل مع المدارس، والمجتمع لتهيئتهم.
- ♦ استكمال إجراءات القبول والتحويل للطلاب؛ وفق أنظمة وإجراءات التسجيل، والقبول في التعليم العام.
- ♦ التأكد من جاهزية المنصة، وقدرة الكادر التعليمي، والطلبة من الوصول لحساباتهم على المنصة.
- ♦ ترشيح الكوادر التعليمية؛ للالتحاق بالدورات التدريبية الخاصة بالتعليم الإلكتروني.

## ٢.٢ | تنفيذ نماذج التعليم الإلكتروني:

تتضمن هذه المرحلة الإجراءات المطلوب تنفيذها من إدارة التعليم مع بداية العام الدراسي وحتى نهايته على النحو التالي:

- ♦ التأكد من استخدام المدارس للمنصات التعليمية المعتمدة.
- ♦ الإعلام بالانتقال من التعليم الحضوري للتعليم عن بُعد في حالات الطوارئ؛ مع توضيح مبررات الانتقال.
- ♦ متابعة التزام المدارس المركزية، والمدارس المقدمة للتعليم عن بُعد بتنفيذ المهام التعليمية بحسب الوارد في كل نموذج.
- ♦ توفير الدعم الفني للمدارس فيما يخص تطبيق نماذج التعليم الإلكتروني.
- ♦ حصر الطلبة غير القادرين على توفير الأجهزة والعمل على توفيرها.

## ٢,٣ | المتابعة والتقييم لنماذج التعليم الإلكتروني:

تتضمن هذه المرحلة الإجراءات المطلوب تنفيذها من إدارة التعليم مع كل فصل دراسي، ونهاية العام الدراسي على النحو التالي:

- ♦ متابعة تنفيذ، وأداء المدارس المركزية.
- ♦ متابعة تنفيذ، وأداء المدارس المقدمة للتعليم عن بُعد، وتحديد أهليتها للاستمرار.
- ♦ متابعة أداء المدارس المستفيدة من نماذج التعليم الإلكتروني، ودراسة جدوى استمرارها.
- ♦ قياس رضا المستفيدين من النموذج (مرة واحدة في السنة).
- ♦ وضع خطط لتحسين أداء المدارس مبني على أدائها في العام السابق.
- ♦ رفع تقارير الأداء نهاية كل فصل دراسي؛ وفق المؤشرات الموضحة في قواعد التعليم الإلكتروني للأمانة العامة لإدارات التعليم للتنسيق مع الجهات ذات العلاقة.

### ثالثاً: تقارير المتابعة والتحسين المستمر:

ترفع إدارة التعليم التقارير الدورية نهاية كل فصل دراسي؛ توضح فيها أداء مدارس التعليم العام (حكومي/ خاص/ غير الربحي) المطبقة لنماذج التعليم الإلكتروني، والتي من شأنها أن تساعد على تحسين تطبيق التعليم الإلكتروني، وتقديم الدعم اللازم؛ متضمنًا ما يلي:

- ◆ عدد المدارس المطبقة للنموذج.
- ◆ عدد الطلبة المتحقين بنماذج التعليم الإلكتروني المختلفة.
- ◆ نسبة شاغلي الوظائف التعليمية في المدرسة الحاصلين على الشهادات المهنية؛ الصادرة عن المركز الوطني للتعليم الإلكتروني من إجمالي عدد المعلمين (خاص بمعلمي المدارس المركزية، والمدارس المقدمة للتعليم عن بُعد).
- ◆ معدل معلم/ طالب في الفصل الافتراضي.
- ◆ نسبة الطلبة وأولياء الأمور الذين استكملوا الجلسات التعريفية الخاصة بالنموذج من إجمالي عدد الطلبة وأولياء الأمور في المدرسة.
- ◆ نسبة تغطية المحتوى الرقمي (مواد إثرائية – أوراق عمل – مصادر تعلم مساعدة ...الخ) لكل مادة دراسية.
- ◆ نسبة تغطية وحدات المواد الدراسية بالأنشطة التعليمية .
- ◆ نسبة الطلبة الذين حققوا أهداف التعلم.
- ◆ متوسط درجات الطلبة في الاختبارات المركزية.
- ◆ نسبة الطلبة وأولياء الأمور الذين استفادوا من خدمات التوجيه الطلابي.
- ◆ عدد المشكلات المرفوعة (طلبات الدعم الفني) (وفق تصنيفاتها: تعليمية، تقنية، إلخ)،
- ◆ متوسط الوقت المستغرق لحل المشكلات التقنية – التعليمية ..... الخ.
- ◆ نسبة رضا المستفيدين (وفق تصنيفاتهم: طالب، ولي أمر، إلخ) عن الخدمات المقدمة (مرة واحدة في العام الدراسي).
- ◆ كفاءة تكلفة تشغيل النموذج.

## المراجع

- ♦ المركز الوطني للتعليم الإلكتروني (موقع المصطلحات)
- ♦ دليل الانتقال من التعليم الحضوري للتعليم عن بعد
- ♦ الإطار الرقعي للتعليم الإلكتروني والتعليم عن بعد
- ♦ القواعد التنفيذية للائحة تنظيم المدارس الأهلية (الخاصة بالمدارس غير الربحية)
- ♦ دليل تقديم الخدمات التعليمية للطلاب المقيمين في مراكز الأورام والمستشفيات

## أدلة المستخدمين من نماذج التعليم الإلكتروني

م	النموذج	QR
١	نموذج التعليم الإلكتروني للطلبة ذوي الظروف الصحية	
٢	نموذج التعليم الإلكتروني للطلبة المنتظمين عن بُعد	
٣	نموذج التعليم الإلكتروني للتعلم المرن	
٤	نموذج التعليم المدمج للمدارس المشتركة	
٥	نموذج التعليم الإلكتروني لمدارس المناطق النائية	
٦	نموذج التعليم الإلكتروني للتكليف عن بُعد	
٧	نموذج التعليم الإلكتروني للانتقال من التعليم الحضوري إلى التعليم عن بُعد في الحالات الطارئة	